



Possibilités typographiques

Est-il possible de travailler avec des polices True Type et Open ?

Oui, **Type3 CAAV5 Based** permet l'utilisation de toutes les polices True Type et Open et de toutes les polices Vision numeric, qui sont des polices filaires.

Est-il possible d'utiliser d'autres polices ?

Oui, si elles ont été créées avec Type3. Type3 propose, en option, un « éditeur de polices » qui permet à l'utilisateur de :

- créer ses propres polices, de toutes formes, et donc de les utiliser dans Type3 CAAV5 Based.
- transformer ses propres polices en polices Type3 CAAV5 Based. Et donc de bénéficier de tous les avantages des fonctionnalités de Type3 CAAV5.

Que peut-on faire avec les polices filaires (comme celles de Type3 par exemple) ?

Les polices filaires sont souvent utilisées pour gagner du temps durant l'usinage.

Puis-je utiliser le "KNOWLEDGES" de CATIA avec les attributs du texte ?

Oui, vous pouvez utiliser les "formules, équivalences, table de paramétrage" de Catia pour lier un attribut du texte.

Peut-on travailler avec les polices True Type Asiatiques (Chinoise, Coréen Japonaise,...) ?

Oui, vous pouvez travailler avec Asiatique TTF. Type3 CAAV5 Based permet aussi l'utilisation de l'Arabe, du Russe etc. Tant que vous installez CATIA sous un environnement Windows non Américain ou Européen, vous pouvez récupérer les polices Windows « exotiques » et travailler avec.

Est-il possible de et si oui comment récupérer les polices de CATIA V5 dans Type3 CAAV5 Based ?

Oui, c'est possible. Il vous suffit d'installer vos polices dans Type3 CAAV5 Based selon le même processus que pour une installation dans CATIA V5.

Quand je crée des textes ou logos, quel genre d'entités vais-je obtenir dans CATIA ?

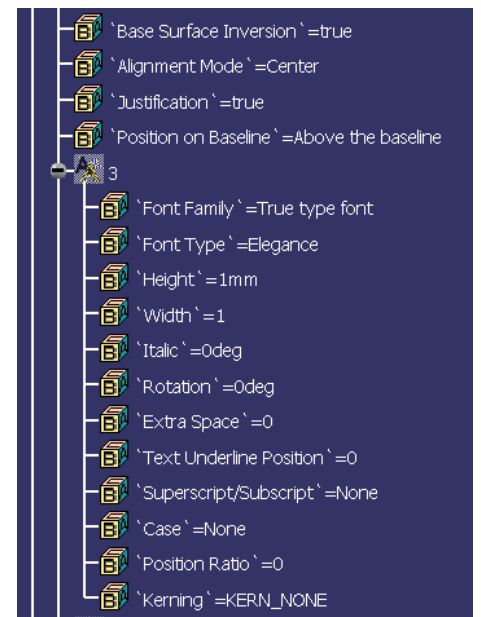
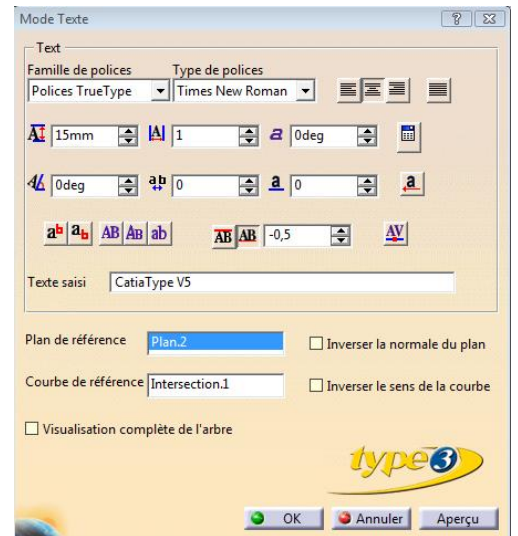
Vous obtenez des courbes dans CATIA V5.

Puis-je rééditer le texte que j'ai écrit ?

Oui, un objet texte sera créé dans l'arbre paramétrique. Vous pouvez l'éditer une nouvelle fois et changer tous les attributs du texte ou changer le texte lui-même.

Si j'applique une fonction sur le texte, se modifiera t'elle si je change le texte ?

Oui, une fonction comme l'enroulement prendra en compte la mise à jour lors de la modification du texte ou de ses paramètres



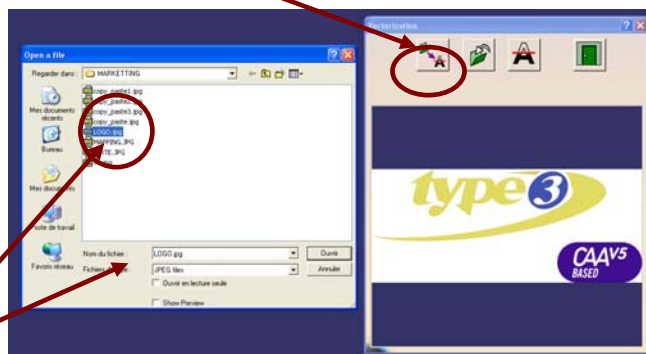


Fonctionnalités Scan / Vectorisation

1. Comment importe-t-on des images ?

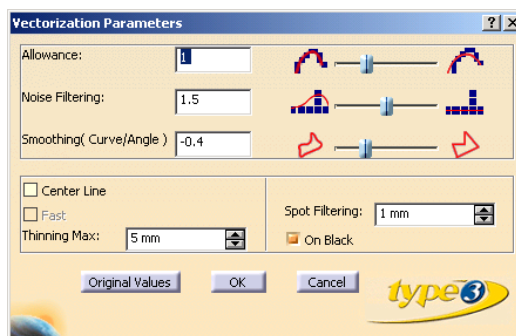
Le procédé est simple : cliquez sur l'icône de vectorisation dans la barre d'outils, le menu de « vectorisation » apparaît. Pour importer une image, cliquez sur l'icône « Ouvrir fichier » et sélectionnez le fichier image dans le dossier de données.

Select Bitmap file



2. Quels sont les « paramètres de Vectorisation » utilisés durant le procédé de vectorisation ?

Imaginez que vous ayez à importer ou à scanner une image de qualité médiocre ; les paramètres de vectorisation vous permettent d'optimiser les contours du modèle que vous obtenez dans CATIA V5.



Réglages des paramètres de vectorisation

- Tolérance
- Filtrage du bruit
- Polissage
- Filtrage de tâche
- Affichage max

3. Quels formats d'image puis-je importer ?

JPEG, TIFF, GIF, PNG, JPEG, BMP, etc... à partir de la dernière version 5.

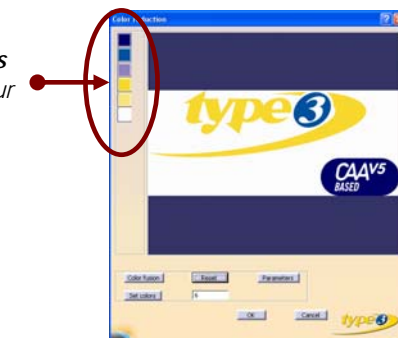
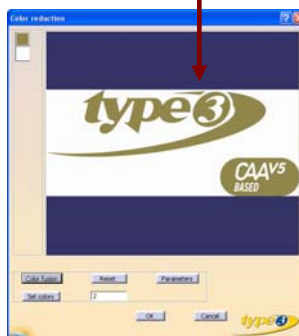
4. Comment peut-on scanner un logo sur papier?

Cliquez sur l'icône de scanner dans la barre d'outil. Le menu « scan » apparaît, sélectionnez votre scanner, et cliquez sur « OK ».

6. Pourquoi utilise-t-on la réduction des couleurs au cours du processus de vectorisation ?

La réduction des couleurs permet à l'utilisateur de sélectionner les contours des seuls éléments qu'il souhaite et donc de ne vectoriser que ces éléments.

Réduction de couleurs
Sélection de la couleur noire pour vectoriser uniquement les contours nécessaires



Comment installe-t-on un Scanner Twain ?

Il s'installe de la même manière qu'un autre matériel périphérique d'usage courant pour PC.





Outils de Projection / Enroulement

1. Que veulent dire « projection » et « enroulement » ?

- Une projection projette dans une direction Z des contours sur une surface. Les coordonnées X et Y du contour restent inchangées.
- Un enroulement est le plaquage d'une courbe sur une forme en 3D (qui peut être une surface gauche ou/et multisurface) tout en respectant sa charte graphique.



2. Obtient-on une associativité complète quand les textes ont été projetés ou enroulés ?

Oui, comme les commandes de Type3 sont pleinement intégrées avec les autres commandes standard de CATIA V5, l'associativité est totale dans les objets générés qui ont été créés dans des CATPart de CATIA V5.

Si vous modifiez le texte (ou ses paramètres) Les fonctions de projection et d'enroulement seront mises à jour.



3. Peut-on extruder des logos ou textes une fois qu'ils ont été projetés ou enroulés ?

Oui, cela est tout à fait possible, utilisez les fonctionnalités CATIA.

4. Peut-on changer les paramètres de texte après une projection ou un enroulement ?

Le résultat de la projection ou de l'enroulement sera modifié en fonction des nouveaux paramètres.



5. Quelles sont les applications les plus utilisées pour la projection et l'enroulement de texte et de logos ?

Pour l'industrie du moule : identifier un produit avec de la numérotation et du texte (traçabilité ; pour augmenter la capacité de communication avec des dessins, des logos, un texte artistique ; pour personnaliser avec des filigranes par exemple...





Fonctionnalités Copier / Coller

1. Que puis-je faire avec les fonctions Type3 de "copier" et "coller"

Ces fonctions permettent les transferts de données entre **CATIA V5** et **toutes les solutions Type3**, logiciel autonome de CFAO, dans le respect total de la géométrie des dessins.

Elles permettent l'utilisation de toutes les capacités graphiques artistiques 2D et 3D de **Type3** (courbes NURBS, surfaces NURBS, etc.)

2. Quelles sont les fonctions Type3 les plus intéressantes à utiliser avec le copier/coller ?

Grâce au package **Type3 Gateway CAAV5 Based**, les utilisateurs bénéficient de performantes fonctions propres à type3 :

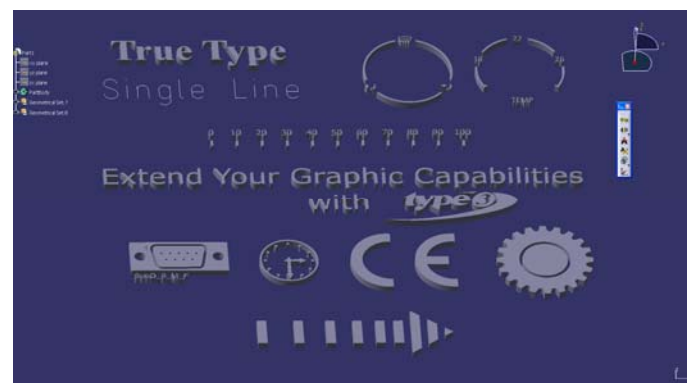
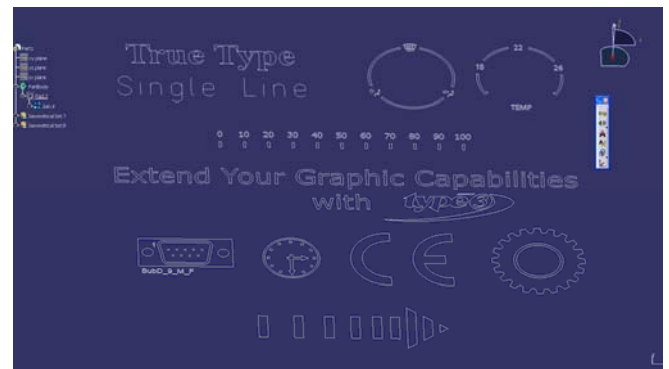
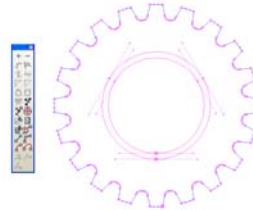
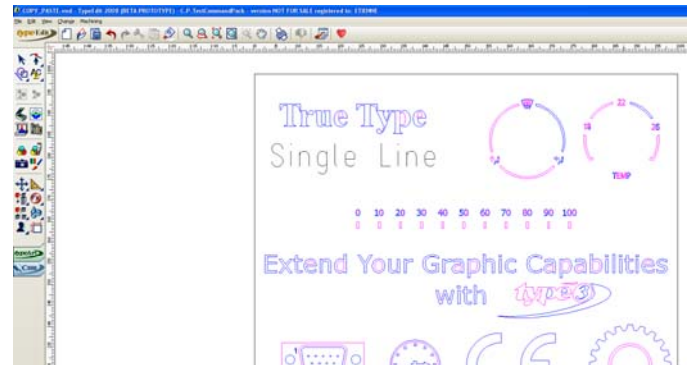
- **CAO 2D** : dessin graphique, mode d'édition de texte, effets spéciaux.
- **CAO 3D** : bas relief artistiques, balayage de profils 3D sur contours 2D, création de texture, Sculptart (sculpture en 3D en temps réel, grâce à la tablette graphique par exemple,...)
- **FAO** : un large éventail de parcours outils pour la découpe 2D ou 2.5D, la gravure, la finition, un parcours outils multi-sequences, un parcours outil d'Intaille», et l'usinage en 3D pour les formes artistiques.

3. Quels seront alors les types d'éléments (« entités ») dans Catia V5 ?

- Selon ceux de Type3 : texte, courbes, cadrans, règles, etc., vous obtiendrez des courbes dans CATIA.

- Toutes surfaces dans Type3: vous obtiendrez des surfaces dans CATIA.

- tout TypeArt dans Type3: vous obtiendrez un objet en nuage de points dans CATIA.



Ce que vous devez savoir

1. Peut-on travailler dans n'importe quel « workbench » dans CATIA V5 ?

*Par défaut la barre d'outils **Type3 CAAV5 Based** est présente dans l'établi Part Design; mais vous pouvez l'ajouter dans tous les « workbench » en personnalisant la palette.*

2. Quels sont les prérequis de CATIA V5 ?

*Windows 32 bits:
A partir de V5R16 et versions supérieures*

*Windows 64 bits:
A partir de V5R17 et versions supérieures*

Configuration minimum : MD1 ou MD2.

*Systèmes opérationnels :
Windows XP, Vista, Seven*

3. Puis-je travailler avec un Système Opérateur sous UNIX ?

Type3 CAAV5 Based ne fonctionne pas sous environnement UNIX.

4. Quelles sont les langues disponibles?

L'Anglais, l'Allemand, le Français et le Japonais sont disponibles.

5. Ai-je besoin d'un verrou ? Puis-je travailler seulement avec une licence flottante ?

Il y a différentes possibilités :

- avec ou sans un dongle
- licence flottante (réseaux) ou version autonome.

**Intégration totale
dans CATIA V5**

XP, Vista, Seven; 32 or 64 bytes



"Native & Integrative"

Associativité

Paramétrique



Prise en main rapide



Gains de productivité